

BEST OCDE



Boletín Económico Social Trimestral
MISIÓN DE CHILE ANTE LA OCDE

Indicadores OCDE

**Desigualdad, coeficiente de Gini
y transferencias sociales**

Educación

**Resultados prueba PISA:
Chile puede más**

Sector público

**Desempeño y elaboración
de políticas**

Agencia Internacional de Energía
World Energy Outlook 2019



Editorial

PISA: Chile puede más

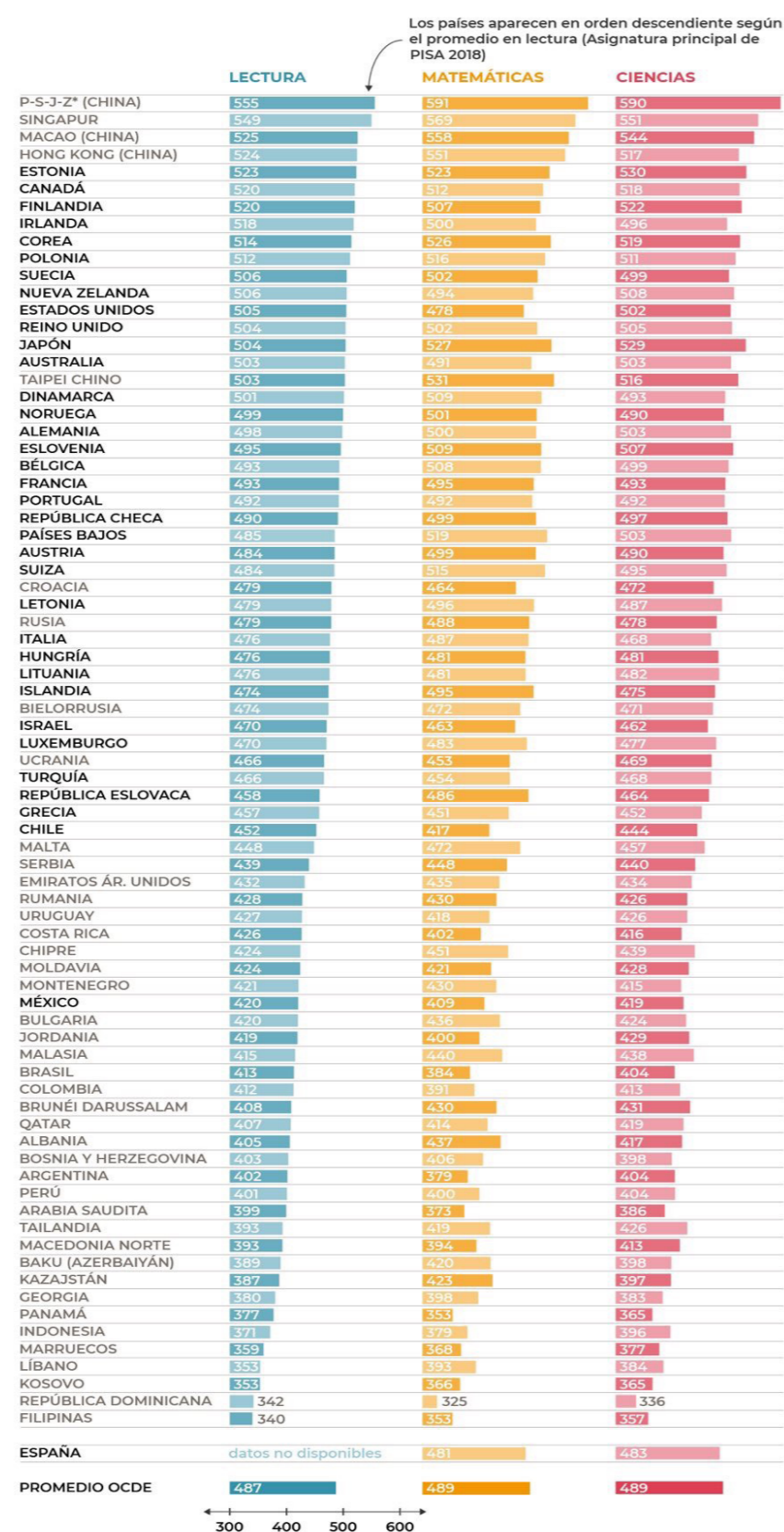
Felipe Morandé,
Embajador de Chile
ante la OCDE

El Programa de Evaluación Internacional de Estudiantes (PISA, por su sigla en inglés) es un estudio trienal a jóvenes de 15 años que mide la adquisición por parte de dichos estudiantes del conocimiento y habilidades para su plena participación en la sociedad. Esta evaluación se centra en capacidades lectoras, matemáticas y ciencia, así como en indicadores de bienestar de los estudiantes. En diciembre recién pasado se dieron a conocer los resultados de la medición realizada en 2018 en 79 "sistemas educativos", completando la séptima ronda desde que se lanzó el programa en el año 2000.

En el caso de Chile, el puntaje en lectura alcanzó 452 puntos, el más alto de América Latina pero inferior a los 487 del promedio OCDE, ubicándose en el lugar 43 de los 76 países reportados. En ciencias el puntaje fue de 444 puntos, también el mejor de la región y también inferior al promedio OCDE (489), ocupando el lugar 45 de la muestra. Peor es el resultado en matemáticas pues el puntaje llegó a 417, apenas en el puesto 59 de la muestra y 72 puntos debajo del promedio OCDE. Tanto en esta última prueba como en ciencias, los resultados son solo ligeramente mejores que en la década pasada (411 y 438, respectivamente), mientras que en el caso de lectura sí ha habido un progreso importante de más de 40 puntos, aunque respecto del año 2000 (si tomamos 2006, como en el caso de ciencias, la mejoría es no significativa). Similar estancamiento en los últimos 10 a 20 años se observa en el promedio OCDE, lo que de ninguna manera debiera ser considerado una excusa porque dicho

Resultados PISA 2018

Panorama del rendimiento en lectura, matemáticas y ciencias



Fuente: OCDE, Base de datos PISA 2018 || *P-S-J-Z: Pekín, Shanghái, Jiangsu y Zhejiang

Editorial

PISA: Chile puede más

Continuación página 2

promedio está en alrededor de 490 puntos en este período, es decir, entre 7 y 15% encima de nosotros. Además, hay países que han mostrado una clara tendencia ascendente porque han aplicado las políticas correctas. Tal es el caso de Portugal, que debe interesarnos adicionalmente porque en términos culturales está más cerca de Chile que los países asiáticos o los nórdicos, tradicionalmente en lugares de avanzada en las pruebas PISA.

Portugal muestra hoy resultados similares al promedio OCDE, avanzando entre 22 y 26 puntos desde la década pasada. Además, este progreso se ha mantenido durante el presente decenio a pesar de la seria crisis económica que sufrió entre 2009 y 2014.

¿Qué ha hecho Portugal para conseguir esta mejora sistemática? En 1986 ellos aprobaron una nueva ley de bases del sistema educativo con una serie de programas de apoyo a la educación escolar que parece han dado frutos. Dentro de estos programas destacan tres. Primero, el aumento significativo de la cobertura de la educación pre escolar. Los expertos portugueses señalan que un niño que ha asistido a tres años de educación temprana obtiene más tarde, a los 15 años de edad, cerca de 50 puntos más en las pruebas PISA que los niños que entraron directamente al ciclo escolar. En segundo lugar, la participación continua de universidades y asociaciones profesionales y científicas del área de la pedagogía en el diseño y evaluación de las políticas educativas. Y tercero, la evaluación externa de las escuelas en un proceso sistemático. No menor es el hecho que políticas

como las señaladas, y otras como programas para combatir la deserción escolar o para apoyar justamente lectura, matemáticas y ciencias, se han aplicado en forma continua, sin interrupciones, desde los 80s.

El puntaje promedio OCDE podría ser una meta factible a 15 o 20 años plazo pensando en Chile. Es cierto que, además de políticas como las aplicadas por Portugal, también se requiere un aumento en el gasto por alumno que hace el país, lo que implica un mayor esfuerzo fiscal y de las familias chilenas. Pero lo que señala la evidencia es que, en el tramo de países en que está Chile, un aumento en el gasto por alumno (acumulado entre los 6 y 15 años de edad) de US\$ 40 mil a 60 mil podría llevar al país a la meta de los 490 puntos – al menos en el caso de ciencia. Lo que parece ser un incremento significativo (50%), los US\$ 60 mil son todavía una cifra menor en comparación con los casi US\$ 100 mil que es el promedio OCDE. Mejores resultados se podrían

conseguir con esos mismos recursos si miramos el caso de Estonia, que con US\$ 63 mil por alumno – un 30% menos que el promedio OCDE – consigue puntajes entre 523 y 530 puntos en 2018.

Ciertamente los promedios de las pruebas PISA no son el único indicador a mirar para evaluar la calidad de un sistema educativo. Por de pronto, PISA también permite ir más allá de los promedios y examinar rendimientos según sector socio económico, así como indicadores subjetivos de bienestar de los estudiantes. Pero, pese a sus obvias limitaciones, los promedios sí señalan una dirección a seguir para mejorar la educación de nuestros niños.



Desigualdad, coeficiente de Gini y transferencias sociales

Marcelo Soto

Uno de los indicadores comúnmente utilizados para medir la desigualdad de ingresos en un país es el conocido como coeficiente de Gini. El coeficiente puede fluctuar entre 0 (igualdad perfecta) y 1 (desigualdad máxima).

La OCDE publica tres estimaciones diferentes del coeficiente de Gini, las que varían según el tipo de ingreso considerado. Estos son: a) ingreso de mercado, es decir, el ingreso antes de impuestos y transferencias; b) ingreso bruto, definido como el ingreso después de transferencias y antes de impuestos; y c) ingreso disponible, correspondiente al ingreso después de impuestos y transferencias. El ingreso de mercado incluye, aparte de los ingresos del empleo y retornos al capital, los pagos recibidos por planes de pensiones obligatorios dependientes del empleo, tales como en el sistema privado de pensiones en Chile. El ingreso bruto añade al ingreso de mercado los pagos recibidos por la seguridad social pública (o transferencias) y deduce las contribuciones relacionadas con los planes de pensiones obligatorios dependientes del empleo. El ingreso disponible deduce del ingreso bruto los pagos por impuestos al ingreso y patrimonio y las contribuciones al sistema de seguridad social público (Tabla 1).

Considerando estas definiciones de ingreso se deduce que el único coeficiente de Gini estrictamente comparable entre países con sistemas de

pensiones privados obligatorios como Chile y países con sistemas de pensiones públicas es aquel que se obtiene a partir del ingreso disponible. En efecto, mientras que en un país con un sistema de pensiones privado los pagos recibidos por este concepto serán contabilizados en el ingreso de mercado, en un país con un sistema público las pensiones recibidas serán contabilizadas en el ingreso bruto.

Según el Gini obtenido a partir del ingreso disponible y considerando el último año con datos para cada país (que va de 2014 a 2017), Chile es uno de los países con mayor desigualdad de la OCDE (Gini igual a 0.46). Canadá e Irlanda se ubican en la mitad del ranking con un Gini cercano a 0.31. El país OCDE con menor desigualdad es República Eslovaca (0.24).

Aparte de comparar el coeficiente de Gini, interesa saber en qué medida los países son capaces de disminuir la desigualdad mediante el uso de impuestos y transferencias. Esto se puede lograr comparando el Gini de ingreso disponible con el Gini de ingreso mercado. Sin embargo, en base a lo explicado anteriormente, se deduce que la comparación entre países del impacto de impuestos y transferencias en el coeficiente de Gini está sujeta a un problema de interpretación si los países comparados tienen sistemas de pensiones diferentes (público versus privado). Dado que los pagos reci-

bidos por concepto de pensiones benefician mayoritariamente a personas que no poseen un ingreso del trabajo (ya que están jubiladas), se puede concluir que la distribución de ingresos después de incluir pensiones es menos desigual que la distribución antes de considerar las pensiones. Así, las pensiones recibidas bajo un esquema de pensiones privado implican un menor Gini de mercado que en un sistema público. Por lo tanto, la reducción del coeficiente de Gini después de impuestos y transferencias es un indicador imperfecto para comparar la efectividad de las políticas redistributivas entre países con sistemas de pensiones diferentes.

En el caso concreto de un sistema como el chileno, en el que los pagos recibidos por los jubilados bajo el sistema de AFP se contabilizan en el ingreso de mercado, el coeficiente de Gini medido antes de impuestos y transferencias es probablemente menor que el Gini que se obtendría con los mismos pagos bajo un sistema de seguridad social pública. Si esta hipótesis es cierta, el Gini de mercado en Chile bajo un sistema de seguridad social pública sería mayor y, por lo tanto, el impacto medido de los impuestos y transferencias también sería mayor.

Por lo tanto, para evaluar el impacto redistributivo de las transferencias es necesario comparar países con sistemas de pensiones similares. En la OCDE existen países cuyo sistema de pensiones está

Desigualdad, coeficiente de Gini y transferencias sociales

Continuación página 4

Tabla 2: Disminución en el coeficiente Gini en Islandia, México y la OCDE

País	Fondos de Pensiones (% del PIB)	Transferencias públicas en Pensiones (% del PIB)	Gini de mercado (antes de impuestos y transferencias)	Gini ingreso disponible (después de impuestos y transferencias)	Caída en Gini
Islandia	161.0	2.1	0.386	0.255	0.131
Chile	70.2	2.3	0.495	0.460	0.035
México	16.2	2.1	0.473	0.458	0.015
OCDE (*)	49.7	7.0	0.472	0.317	0.155

* Promedio simple

basado en cuentas individuales obligatorias similar al chileno (México) o en sistemas híbridos donde el componente privado juega un rol importante (Islandia, donde la tasa de contribución privada es 11% de los ingresos del trabajo). Así, la comparación con estos países está posiblemente menos contaminada que la que se obtiene de comparar con el promedio OCDE. Mientras que el tamaño de los fondos privados acumulados en estos tres países difiere considerablemente –lo que, particularmente en Islandia, podría explicar el bajo nivel del coeficiente de Gini de mercado– el tamaño de las transferencias públicas en pensiones de vejez en los tres países es similar. Sin embargo, la reducción en el coeficiente de Gini en Chile (y México) es considerablemente menor que la de Islandia (Tabla 2). De este análisis simple se puede concluir que

existen otros factores, distintos del tamaño de las pensiones públicas, que explicarían la mayor caída en Gini observada en Islandia en comparación con Chile.

Una posible explicación puede deberse al rol jugado por el resto de transferencias, es decir, las transferencias por invalidez, situaciones familiares específicas, desempleo y otras. Al considerar el conjunto de transferencias, se observa que éstas también son relativamente bajas en Chile comparadas con el promedio OCDE (respectivamente, 4.6% y 11.1% del PIB según datos entre 2015 y 2017). Aparte de las diferencias inherentes a las discrepancias entre sistemas de pensiones público y privado mencionados anteriormente, la mayor brecha se observa en las ayudas relacionadas con invalidez (Tabla 3).

Finalmente, y siguiendo la comparación con Islandia, cabe destacar que el total de transferencias en este país es solo 1.6 puntos superior a Chile. Esto puede resultar sorprendente si toma en cuenta la reducción en desigualdad lograda en este país después de impuestos y transferencias.

En conclusión, aparte de la magnitud de las transferencias sociales, existen otros elementos que parecen tener un rol importante en la reducción de la desigualdad.

Dos aspectos no explorados en este artículo que podrían explicar el modesto progreso en reducción de la desigualdad son la focalización del total de las transferencias y el impacto redistributivo del sistema tributario.

Tabla 1: Distintas definiciones de ingreso utilizadas para cálculo de coeficiente Gini en la OCDE

Ingreso de mercado	Ingreso bruto	Ingreso disponible
= Ingresos del empleo	= Ingreso de mercado	= Ingreso bruto
+ Retornos al capital	+ Pagos recibidos por la seguridad social pública	– Impuestos al ingreso y patrimonio
+ Pagos recibidos por planes de pensiones obligatorios dependientes del empleo	– Contribuciones relacionadas con planes de pensiones obligatorios dependientes del empleo	– Contribuciones al sistema de seguridad social público

Tabla 3. Transferencias como porcentaje del PIB, 2015-2017

	Chile	OCDE		Islandia	
	Nivel	Nivel	Diferencia c/r a Chile	Nivel	Diferencia c/r a Chile
Vejez y viudez	2.8	7.5	4.7	2.1	-0.7
Invalidez	0.7	1.5	0.8	1.9	1.2
Familia	0.7	1.1	0.4	1.0	0.3
Desempleo	0.1	0.7	0.6	0.5	0.4
Otros	0.3	0.3	0.0	0.7	0.5
Total	4.6	11.1	6.5	6.2	1.6

Desempeño y elaboración de políticas



La sexta edición de [Government at a Glance 2019](#) recopila indicadores clave del desempeño del sector público y de sus políticas, ofreciendo a los países una herramienta para comparar dicho desempeño, hacer un seguimiento de los progresos en el tiempo y proporcionar evidencia para la elaboración de políticas. El informe contiene indicadores en 10 áreas: finanzas públicas; empleo público; instituciones; prácticas y procedimientos presupuestarios; gestión de los recursos humanos; gestión de la regulación; compras públicas; gobierno abierto y digital; resultados clave del gobierno; y servicio a los ciudadanos.

La publicación se desarrolla en un contexto donde, a partir de la crisis financiera, la mayoría de los países de la OCDE mantienen niveles de deuda pública, que en promedio, ascienden al 110% del PIB en 2017, reducen la capacidad de los gobiernos de estimular el crecimiento económico y de abordar los desafíos de política pública más urgentes, entre los que se incluyen las crecientes desigualdades (de ingreso y riqueza); la sensación de inseguridad inducida por los rápidos avances tecnológicos y; los desafíos relacionados

el envejecimiento de la población. Asimismo, esta situación ha afectado la capacidad de los gobiernos para hacer inversión pública en infraestructura y escaso margen de maniobra para la redistribución a través de impuestos y transferencias, el cual ha disminuido.

Lo anterior, ha generado un aumento del descontento de los ciudadanos con los gobiernos y las instituciones. También existe una negativa percepción de la capacidad de respuesta, de la integridad y de la eficiencia del sector público, disminuyendo la confianza en la capacidad de los gobiernos para hacerse cargo de los desafíos sociales. De hecho, un 37% de la población en los países OCDE considera que son escuchados en las medidas adoptadas por sus gobiernos.

Por otra parte, el envejecimiento de la población, el aumento de la expectativa de vida y la disminución de la tasa de natalidad generan un aumento del gasto público en pensiones y una disminución de las contribuciones individuales, sumado a un aumento del gasto en salud. Esto plantea desafíos importantes para los gobiernos y las políticas que se implementen.

En este sentido, las instituciones públicas tienen las herramientas a su disposición para reconectarse con los ciudadanos y mejorar la efectividad de sus políticas. Específicamente, el principal reto está en los avances que los gobiernos puedan realizar para lograr un enfoque centrado en las personas en la elaboración de políticas y en la entrega de servicios, que considere las necesidades y expectativas de los ciudadanos, construyendo un sector público abierto, transparente y participativo que refuerce la legitimidad de las instituciones públicas.

¿Qué implica la adopción de un enfoque centrado en las personas? En términos generales, este enfoque consiste en que los gobiernos consulten a sus ciudadanos acerca de sus necesidades y promuevan su participación directa en la elaboración de políticas y en el diseño del servicio y su prestación. Para lograr aquello el informe destaca una serie de elementos que los gobiernos deben considerar para implementarlo:

En primer lugar, se requiere de un servicio civil que sea representativo de la sociedad y que sea inclusivo, ya que una fuerza de trabajo diversa atrae distintas habilida-

Desempeño y elaboración de políticas



Continuación página 6

des y puntos de vista, permitiendo que la entrega de servicios públicos pueda ser mejor ajustada a las necesidades de la población.

Luego, este enfoque supone superar la resistencia al cambio y el rompimiento de los silos en la administración pública. En este sentido, este enfoque implica tener interacciones entre el gobierno, las personas y el sector privado que sean guiados por los principios de acceso, transparencia, integridad, capacidad de respuesta, rendición de cuenta, igualdad en la participación de las partes interesadas. Así, los principios de Gobierno Abierto son fundamentales para la adecuada implementación de este enfoque.

En tercer lugar, el rol de las nuevas tecnologías es fundamental ya que afecta las expectativas de las personas en cuanto a la interacción con los gobiernos y cómo éstos deben prestar los servicios públicos, en el sentido que sean más eficientes, a través de plataformas digitales que ayuden a simplificar los procesos, la eliminación de trámites y papeles, así como el establecimiento de puntos de entradas únicos. En particular, la implementación de plataformas y soluciones digitales para la prestación de servicios públicos impli-

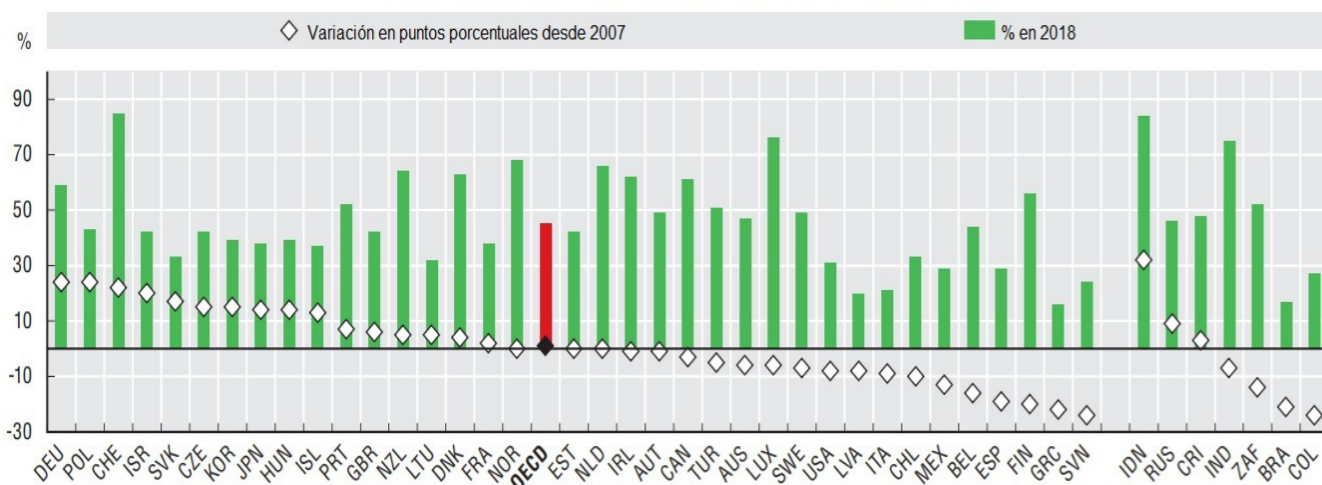
ca la integración de servicios, la combinación de datos e información (datos abiertos), compartir sistemas y procesos, con el objetivo de lograr una transición hacia un gobierno digital. Por otro lado, el uso y análisis de datos públicos puede ayudar a los gobiernos a anticiparse a las necesidades, preferencias y expectativas de los ciudadanos, permitiéndole diseñar e implementar mejores y más eficientes políticas públicas, servicios públicos y su prestación. Asimismo, un gobierno basado en datos puede evaluar y monitorear mejor el desempeño de las políticas y los servicios que sean implementadas.

Finalmente, uno de los aspectos más claves de este enfoque centrado en las personas, se refiere a la satisfacción de los ciudadanos con los servicios públicos y su desempeño. En general, los servicios públicos centrados en las personas deben considerar las condiciones de acceso, las necesidades y expectativas (responsiveness) y la calidad. En este sentido, medir la percepción de los ciudadanos en cuanto a la satisfacción del servicio público puede resultar clave en mejorar dicho servicio, aumentando el desempeño del mismo.

En suma, en esta publicación se presen-

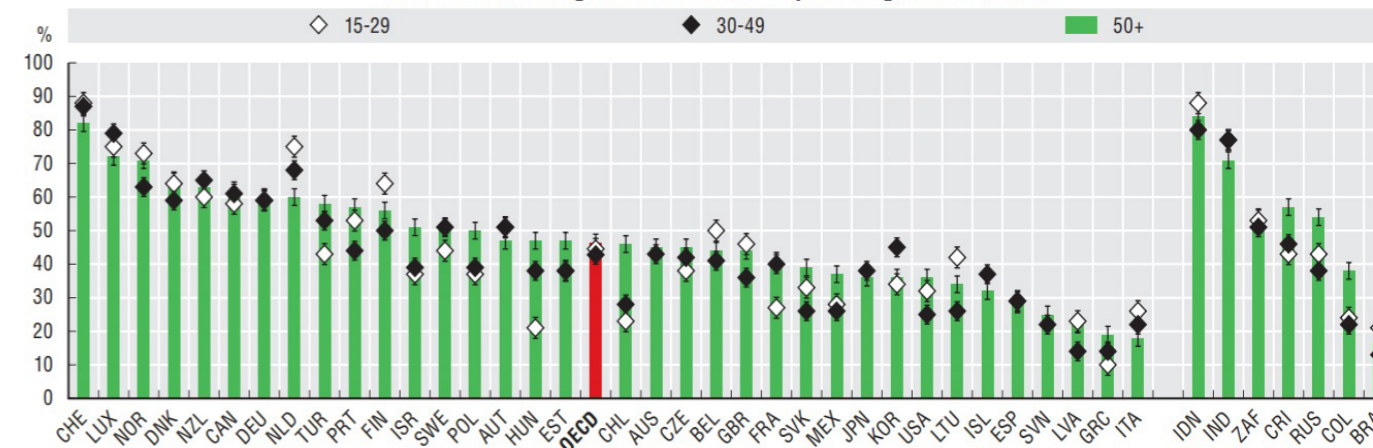
ta evidencia acerca de distintas prácticas que están implementando actualmente los países de la OCDE para lograr un enfoque centrado en las personas. Sin embargo, también muestra que este enfoque es un área de trabajo emergente y compleja, en la que los países están aprendiendo unos de otros. Aún persisten brechas en cuanto a aumentar más la transparencia, una participación ciudadana significativa, y romper las barreras y los silos que obstaculizan la innovación en el sector público. En este informe también se destaca la importancia de enfocarse en los resultados y el desempeño de los servicios públicos, que son esenciales para las personas y asimismo, de evaluar cómo el trabajo realizado por las administraciones públicas está contribuyendo a dichos resultados. Invertir en una mejor comprensión de los vínculos entre las prácticas de la administración pública y cómo afectan a las percepciones y la experiencia de las personas con respecto a la administración, como se refleja en la satisfacción con los servicios y la confianza institucional, podría contribuir a construir puentes que acerquen a las personas y a los gobiernos.

Confianza en el gobierno nacional en 2018 y su cambio desde 2007



Source: Gallup World Poll, 2018

Confianza en el gobierno nacional por rango etario, 2018



Source: Gallup World Poll, 2018

Perspectivas económicas globales



La OCDE prevé un crecimiento de 3% en 2020, lo que representa una caída de cuatro décimas con respecto a las proyecciones de mayo pasado. Para 2021 también se proyecta un crecimiento de 3%. La principal razón de esta revisión a la baja es un incremento en la incertidumbre económica y la falta de apoyo de políticas adecuadas para contrarrestar el enfriamiento económico. En efecto, casi un 60% de las firmas a nivel global citan la incertidumbre económica entre sus principales inquietudes (cerca de 50% en EEUU y Europa, y más del 60% en Asia).

La mayor incertidumbre económica se explicaría, a su vez, por el incremento en las tensiones comerciales entre Estados Unidos y China. Así mismo, el Brexit está generando incertidumbre en los países europeos y afectando negativamente el comercio en la región. A nivel global, se estima que el crecimiento del comercio se redujo a 1% en 2019, lo que representa la menor tasa desde 2009.

Independientemente de cómo evolucionen las negociaciones entre las grandes potencias, los aranceles adoptados en 2019 tendrán un efecto negativo inevitable en el mediano plazo. La OCDE estima que las medidas arancelarias ya adoptadas reducirán el crecimiento del PIB global entre 0.2 y 0.4 puntos en los próximos dos años.

Se prevé que la economía China seguirá siendo

afectada por las tensiones comerciales, a pesar de las políticas de estímulo implementadas en 2019. Esto ya se ha traducido en una menor demanda china por bienes y servicios producidos en el resto del mundo y una caída de los precios de las materias primas. En Estados Unidos se observan diversos elementos que indican que la economía norteamericana también podría enfrentar un mayor debilitamiento de la actividad. Sin embargo, los signos de un posible frenazo en EEUU no son concluyentes.

Las principales economías han adoptado políticas monetarias expansivas durante 2019. Sin embargo, la efectividad de estas políticas será limitada si la incertidumbre económica inducida por las disputas comerciales persiste. Por esta razón, la OCDE señala que la política fiscal debería jugar un rol más activo, sobre todo en aquellas economías con mayor espacio fiscal. Por otro lado, la OCDE también sugiere que los gobiernos deberían reasignar gasto desde aquellas políticas que perjudican el crecimiento, tales como los subsidios que afectan la competencia o crean distorsiones, hacia políticas que podrían estimular el crecimiento (educación, infraestructura, salud e investigación y desarrollo).

El informe también destaca la conveniencia que los países hagan un uso más activo de estabilizadores automáticos para atenuar las fluctuaciones del

ingreso disponible. Como opciones de estabilizadores destacan, entre otros, transferencias a los hogares más pobres, ajustar los seguros de desempleo según la severidad del ciclo, aumentar el gasto en infraestructura durante recesiones, e implementar beneficios tributarios automáticos para la inversión.

Finalmente, la OCDE reitera la necesidad de una mayor ambición en la realización de reformas estructurales. En particular, los países deberían hacer reformas en las áreas de educación, habilidades de los trabajadores y la regulación de los mercados de productos. También deberían reducir las barreras al comercio y la inversión extranjera. (Las reformas prioritarias para cada país fueron publicadas en el informe [Going for Growth 2019](#)).

Crecimiento PIB real

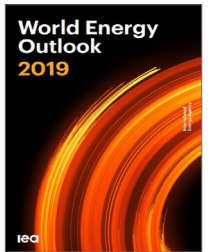
% variación interanual. Flechas indican dirección de las revisiones respecto a setiembre 2019.

	2019	2020	2021		2019	2020	2021
Mundo	2.9	2.9	3.0	G20	3.1	3.2	3.3
Australia	1.7	2.3	2.3	Argentina	-3.0	-1.7	0.7
Canada	1.5	1.6	1.7	Brasil	0.8	1.7	1.8
Área euro	1.2	1.1	1.2	China	6.2	5.7	5.5
Alemania	0.6	0.4	0.9	India ¹	5.8	6.2	6.4
Francia	1.3	1.2	1.2	Indonesia	5.0	5.0	5.1
Italia	0.2	0.4	0.5	México	0.2	1.2	1.6
Japón	1.0	0.6	0.7	Rusia	1.1	1.6	1.4
Corea	2.0	2.3	2.3	Arabia Saudita	0.2	1.4	1.4
Reino Unido	1.2	1.0	1.2	Sud Africa	0.5	1.2	1.3
Estados Unidos	2.3	2.0	2.0	Turquía	0.3	3.0	3.2

➔ Hacia abajo por 0.3 pp o más
 ➔ Hacia abajo por menos de 0.3 pp
 ➔ Sin cambio
 ➔ Hacia arriba por menos de 0.3 pp
 ➔ Hacia arriba por 0.3 pp o más

Nota: La Unión Europea es miembro pleno del G20, pero el agregado del G20 sólo incluye países que son miembros por sí mismos.
 1. Fiscal years starting in April.
 Fuente: base de datos de Perspectivas Económicas de la OCDE 108.

Impacto de las decisiones de hoy en los sistemas energéticos de mañana



Durante el año 2018 las energías renovables continuaron su crecimiento a ritmo acelerado y el aumento en su producción cubrió aproximadamente la mitad del incremento en la demanda mundial de electricidad. El gas natural creció más rápido que cualquier otro combustible, con Estados Unidos y China liderando el aumento de su consumo. Las implicancias ambientales de estos patrones de uso de energía son severas, y las iniciativas y presiones para mitigar estos impactos aún no significan resultados decisivos.

Las emisiones de CO2 relacionadas con la generación de energía alcanzaron un nuevo máximo histórico en 2018, con un aumento del 1,9%, lo que marcó la mayor alza anual desde el año 2013. Existe una disonancia entre la tendencia al alza del CO2 y el compromiso de los países de alcanzar un máximo temprano de emisiones. El valor global de los subsidios al consumo de combustibles fósiles en 2018 fue casi el doble del valor combinado de los subsidios a energías renovables, los vehículos eléctricos y los ingresos de los esquemas de precios del carbono en todo el mundo. Este desequilibrio complica enormemente la tarea de lograr un máximo temprano de emisiones. Además, alrededor del 60% de las centrales de carbón existentes tienen 20 años o menos, y sus emisiones ocuparían la mayor parte del presupuesto de carbono para cumplir con estrictos objetivos climáticos.

Por otra parte, la velocidad a la que disminuyen los

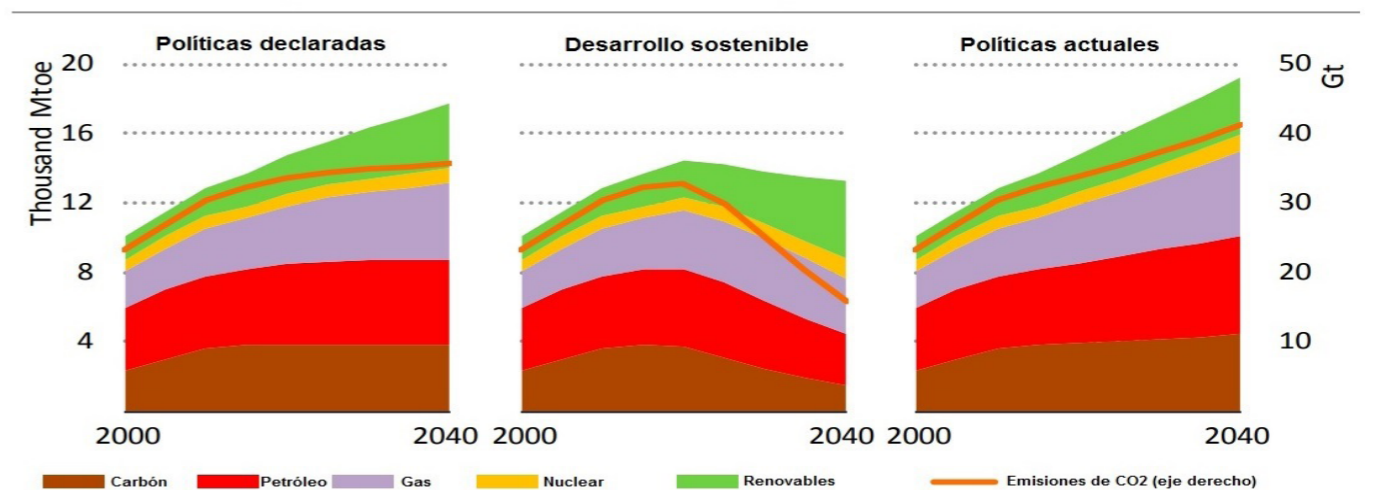
costos de las baterías para almacenar energía a gran escala, relevantes para la industria chilena del litio, es una variable crítica tanto para los mercados de energía como para el de los autos eléctricos. En la publicación [World Energy Outlook 2019](#) se examina la posibilidad de que los costos de las baterías disminuyan aún más rápido, un 40% adicional para 2040, debido a las mayores economías industriales de escala o grandes avances en la composición química de las baterías. En este caso, las plantas combinadas de almacenamiento solar y de baterías serían una propuesta económica y ambiental muy convincente, que reduciría drásticamente las inversiones en nuevas centrales eléctricas de carbón proyectadas en países como India.

La Agencia Internacional de Energía (AIE) calculó que casi una quinta parte del crecimiento de la demanda mundial en 2018 se debió a patrones climáticos inusuales: veranos más calurosos en algunos países que aumentan la demanda de refrigeración, pero también temperaturas frías que provocan mayores necesidades de calefacción.

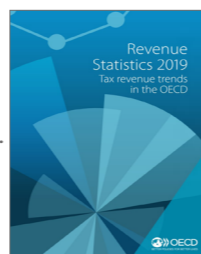
China sigue siendo el mayor consumidor mundial de energía, pero India es la mayor fuente de crecimiento de la demanda. Es necesario también constatar la cada vez mayor influencia de África en la determinación de las tendencias mundiales en temas energéticos. Se espera que el aumento del consumo de petróleo en África para el año 2040 sea mayor que el de China, mientras que el conti-

nente también ve una gran expansión en el uso de gas natural, impulsado en parte por una serie de grandes descubrimientos realizados en los últimos años. La gran pregunta abierta para África sigue siendo la velocidad a la que crecerá la energía solar fotovoltaica. Hasta la fecha, un continente con los recursos solares más ricos del mundo ha instalado solo alrededor de 5 GV de energía solar fotovoltaica, menos del 1% del total mundial. Esto proporcionaría la fuente de electricidad más económica para parte de las 600 millones de personas en África que no tienen acceso a la electricidad hoy en día. Por otro lado, para 2040 la población urbana de África aumentará en más de 500 millones de personas. Esto es mucho más alto que el crecimiento visto en la población urbana de China entre 1990 y 2010, período en el que la producción de materiales como el acero y el cemento en el país asiático tuvo altísimas tasas de crecimiento. El crecimiento esperado de la población en las regiones más cálidas de África también significa que estas 500 millones de personas adicionales harán mayor uso de aire acondicionado u otros servicios de refrigeración para 2040. El análisis de la AIE sobre África subraya que la planificación, el diseño y la gobernanza de las ciudades en crecimiento del mundo, los materiales industriales que se utilizan en su construcción, y las opciones de transporte disponibles para sus habitantes son cuestiones muy relevantes para la perspectiva global.

Demanda mundial de energía primaria por fuente y las correspondientes emisiones de CO2 por escenario



Ingresos y estructuras tributarias



Aspectos generales

Revenue Statistics es la principal publicación anual en materia de impuestos de la OCDE. Presenta información detallada e internacionalmente comparable sobre los ingresos y estructuras tributarias de los países OCDE desde 1965 en adelante. En la edición de 2019 se muestra información definitiva de 2017 y preliminar de 2018.

La publicación proporciona un marco conceptual que define qué ingresos públicos se consideran como impuestos para determinar las estadísticas tributarias y clasifica los diferentes tipos de impuestos por categorías. Cabe mencionar que respecto de las cotizaciones a la seguridad social (CSS) la metodología sólo considera como impuestos aquellas de carácter obligatorio que son administradas por el gobierno central, por lo cual, aquellas pagadas a sistemas de seguridad social administradas por entes privados, como es el caso de la mayoría de las CSS en Chile, no son consideradas en las estadísticas tributarias.

Tablas comparables entre países muestran datos de los ingresos por tipo de impuesto en dólares de los Estados Unidos de América, como porcentaje del PIB, y como parte del total de los ingresos tributa-

rios.

Niveles de impuestos en 2018

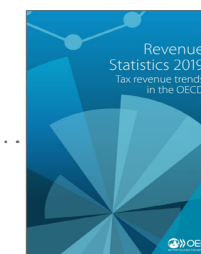
Como constatación general, en 2018 el promedio de la relación impuestos sobre el PIB de los países OCDE se mantuvo prácticamente invariable en comparación con el año 2017, con un aumento de 0,02 puntos porcentuales. Sin embargo, debido al redondeo, la cifra aumenta a 34,3% (34,26%) de impuestos sobre el PIB en 2018, frente a 34,2% (34,24%) en 2017. Con ello se pone fin a la tendencia de incrementos anuales de dicho promedio observada desde 2009, a raíz de la crisis financiera. La ralentización del crecimiento del promedio OCDE tuvo su causa predominantemente en la reforma tributaria de Estados Unidos que implicó una caída importante en su relación impuestos sobre PIB.

Las relaciones entre impuestos y PIB en 2018 oscilaron entre 16,1% en México y 46,1% en Francia. Chile alcanza un 21,1%, aumentando un punto porcentual desde 2017 (20,1%). La mitad de los países de la OCDE muestran proporciones de impuestos en relación con el PIB de entre el 32% y el 40% en 2018, y una cuarta parte de los países muestran proporciones superiores a este nivel y una cuarta parte, inferiores.

En 19 de los 34 países para los que se dispone de datos preliminares para 2018 se observa un aumento de las ratios de impuestos en relación con el PIB entre 2017 y 2018. En todos estos países, el incremento se debió a que los ingresos tributarios nominales aumentaron más que el incremento nominal del PIB. El aumento de la ratio de impuestos en relación con el PIB fue mayor en Corea y Luxemburgo (1,5 y 1,3 puntos porcentuales, respectivamente), debido a mayores impuestos empresariales en ambos países, así como a mayores ingresos por impuesto sobre la renta de las personas naturales en Luxemburgo. No se produjeron otros incrementos superiores a un punto porcentual.

Quince países experimentaron una disminución de la proporción de impuestos en relación con el PIB en 2018 con respecto a 2017. La mayor caída se produjo en Estados Unidos producto de la reforma tributaria de este país (2,5 puntos porcentuales). También se observaron caídas de más de un punto porcentual en Hungría e Israel (1,6 y 1,4 puntos porcentuales, respectivamente). Mientras que las disminuciones fueron menos significativas en Dinamarca, Finlandia, Francia, Grecia, Irlanda, Islandia, Italia, Letonia, la República Eslovaca, Suecia, Suiza y Turquía. En la mayoría de los países las disminuciones se debieron a que los ingresos tributarios nomi-

Ingresos y estructuras tributarias



Continuación página 10

nales aumentaron menos que el incremento del PIB, excepto en los Estados Unidos e Israel, donde los ingresos nominales disminuyeron en relación con 2017, pero el PIB nominal aumentó.

A lo largo de la última década, 26 países de la OCDE experimentaron una relación entre impuestos y PIB mayor en 2018 que en 2008, con los mayores aumentos en Grecia y la República Eslovaca. Entre los 10 países restantes, destacan Irlanda en que los niveles impositivos en 2018 son más de 6 puntos porcentuales inferiores que en 2008, y Hungría y Noruega, en que son más de 2 puntos porcentuales inferiores.

Estructuras tributarias en 2017

Las estructuras tributarias se miden por la proporción de los principales impuestos en los ingresos tributarios totales. En 2017 -último año en el que se dispone de datos definitivos para todos los países- 18 países obtuvieron la mayor parte de sus ingresos de los impuestos sobre la renta (tanto de sociedades como de personas naturales), 11 países obtuvieron la mayor parte de sus ingresos de las CSS (de aquellas que clasifican como impuestos de acuerdo a la metodología de la publicación) y 7 países obtu-

vieron la mayor parte de sus ingresos de los impuestos sobre el consumo (incluido el Impuesto sobre el Valor Agregado), entre ellos, Chile.

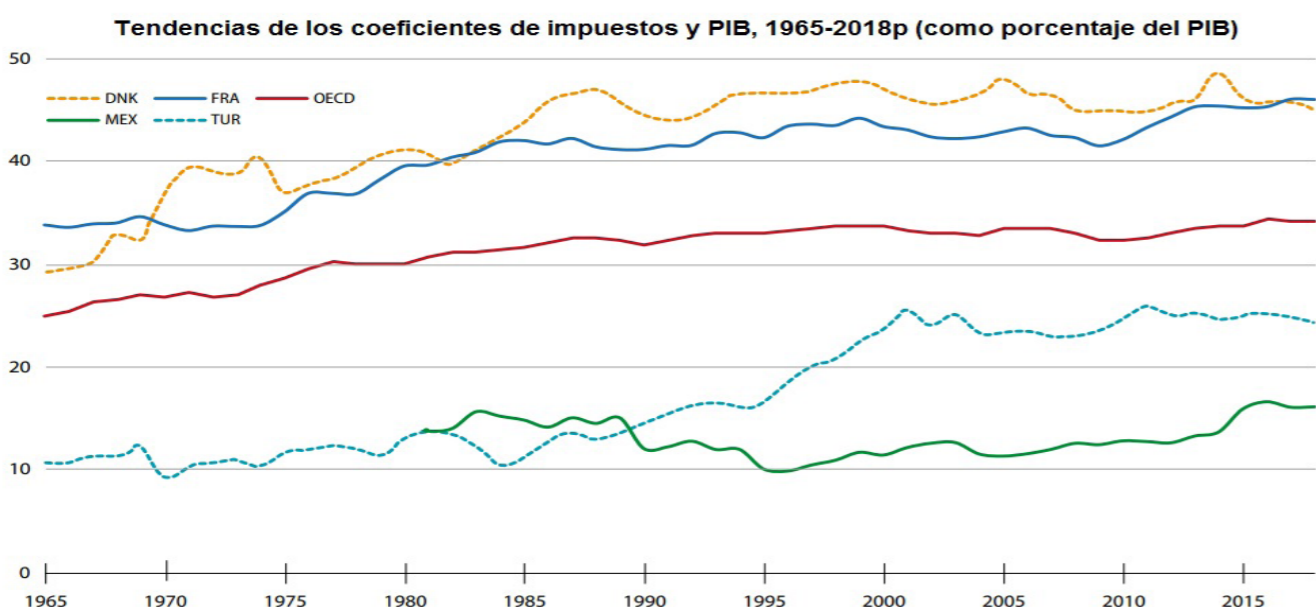
Los impuestos sobre los bienes raíces y sobre la nómina de trabajadores desempeñaron un papel menor en los sistemas de ingresos de los países de la OCDE, tanto en promedio como en la mayoría de los países (véase la figura a continuación).

En 2017 las CSS representaron la mayor parte de los ingresos tributarios de los países de la OCDE, con algo más de una cuarta parte (26,0%) de los ingresos totales, y junto con el impuesto sobre la renta de las personas naturales (23,9%) las dos categorías representaron casi la mitad de los ingresos tributarios de los países de la OCDE, en promedio. El Impuesto sobre el Valor Agregado (IVA) representó otra quinta parte de los ingresos totales (20,2%). Otros impuestos representaron una proporción menor de los ingresos, como los impuestos sobre el consumo y los impuestos sobre las rentas de las empresas (12,2% y 9,3%, respectivamente), y los impuestos sobre la propiedad raíz (5,8%); otros impuestos de menor significación representaron la proporción restante.

Desde 2016, el porcentaje de los impuestos sobre la renta en los ingresos totales ha aumentado en 0,7 puntos porcentuales. Este aumento se ha repartido de forma relativamente uniforme entre el impuesto sobre la renta de las personas naturales y el impuesto sobre la renta de las empresas (0,4 y 0,3 puntos porcentuales, respectivamente). Esto continúa la tendencia de aumento de los ingresos por impuestos a las empresas, desde el 8,8% del total de ingresos en 2014 y 2015, hasta el 9,0% en 2016 y el 9,3% en 2017.

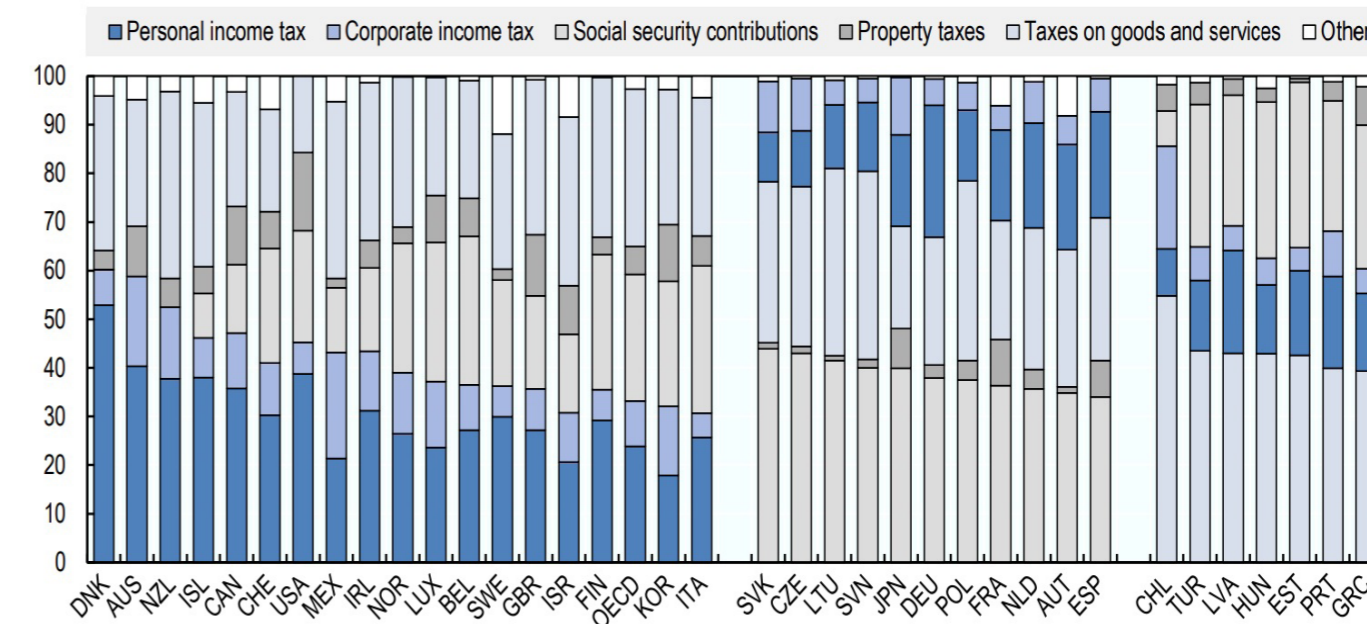
A partir de 2016, la proporción de los ingresos por impuestos sobre bienes y servicios ha disminuido ligeramente, con un aumento de 0,2 puntos porcentuales en los ingresos por IVA, compensado por una caída en los ingresos por otros impuestos sobre bienes y servicios (0,3 puntos porcentuales).

La mayor caída entre 2016 y 2017 se produjo en los ingresos por el impuesto sobre la propiedad raíz (0,7 puntos porcentuales), aunque esto refleja el impacto de una medida puntual de Islandia sobre sus contribuciones de bienes raíces, que hizo aumentar su porcentaje en los ingresos totales en 2016.



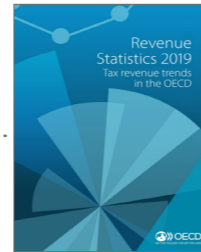
Source: Data from Revenue Statistics 2019, <http://oe.cd/revenue-statistics>

Estructuras fiscales en 2017 (como % de los ingresos fiscales totales)



Resumen de los principales coeficientes de ingresos fiscales en la OCDE

Continuación páginas 10 y 11



	Ingresos fiscales como % del PIB				Ingresos fiscales como % del total de ingresos fiscales en 2017							
	2018 (provisional)	2017	2016	2000	1 100 Taxes on income, individuals (PIT)	1 200 Taxes on income, corporates (CIT)	2 000 social security contributions (SSC)	4 000 Taxes on property	5 111 Value added taxes	Other consumption taxes (7)	All other taxes (8)	
OCDE - promedio (1)	34.3	34.2	34.4	33.8	23.9	9.3	26.0	5.8	20.2	12.2	2.6	
Australia	-	28.5	27.6	30.5	40.3	18.5	0.0	10.3	12.2	13.9	4.8	
Austria	42.2	41.8	41.9	42.3	21.7	5.9	34.9	1.3	18.3	9.8	8.1	
Belgium	44.8	44.5	43.9	43.5	27.2	9.3	30.5	7.9	15.2	9.0	0.9	
Canada	33.0	32.8	33.2	34.7	35.7	11.4	14.1	12.0	13.7	9.9	3.2	
Chile	21.1	20.1	20.1	18.8	9.7	21.1	7.3	5.4	41.6	13.2	1.8	
Czech Republic	35.3	34.9	34.2	32.4	11.5	10.7	43.0	1.4	22.0	10.9	0.5	
Denmark (2)	44.9	45.7	45.7	46.9	52.9	7.2	0.1	3.9	20.7	11.1	4.1	
Estonia	33.2	32.8	33.5	31.1	17.4	4.7	34.1	0.7	27.8	14.8	0.5	
Finland	42.7	43.3	44.0	45.8	29.2	6.3	27.8	3.6	21.0	11.8	0.2	
France (2)	46.1	46.1	45.4	43.4	18.6	5.1	36.4	9.5	15.3	9.2	6.0	
Germany (3)	38.2	37.6	37.4	36.2	27.1	5.4	37.9	2.7	18.4	7.9	0.6	
Greece	38.7	38.9	38.7	33.4	16.0	5.0	29.6	7.9	20.9	18.5	2.1	
Hungary	36.6	38.2	39.1	38.5	14.2	5.5	32.1	2.8	24.8	18.2	2.5	
Iceland	36.7	37.5	50.8	36.0	38.0	8.2	9.1	5.5	23.8	9.9	5.5	
Ireland	22.3	22.5	23.4	30.8	31.2	12.3	17.1	5.7	19.6	12.8	1.3	
Israel (4)	31.1	32.5	31.1	34.9	20.7	10.1	16.2	10.0	22.9	11.8	8.4	
Italy	42.1	42.1	42.3	40.6	25.7	5.0	30.3	6.2	14.8	13.6	4.4	
Japan	-	31.4	30.7	25.8	18.8	11.8	39.9	8.2	13.0	8.0	0.2	
Korea	28.4	26.9	26.2	21.5	17.9	14.2	25.7	11.7	16.0	11.8	2.8	
Latvia	30.7	31.1	31.2	29.1	21.1	5.1	26.9	3.3	25.7	17.3	0.6	
Lithuania (2)	30.3	29.5	29.7	30.8	13.1	5.1	41.5	1.0	26.6	12.0	0.8	
Luxembourg	40.1	38.7	37.9	36.9	23.6	13.6	28.6	9.6	15.9	8.4	0.3	
Mexico (5)	16.1	16.1	16.6	11.5	21.4	21.8	13.3	1.9	23.1	13.2	5.3	
Netherlands	38.8	38.7	38.4	36.9	21.6	8.5	35.7	4.0	17.4	11.7	1.1	
New Zealand	32.7	32.1	31.7	32.5	37.8	14.7	0.0	6.0	30.2	8.3	3.1	
Norway	39.0	38.8	38.7	41.9	26.5	12.5	26.6	3.3	22.1	8.8	0.1	
Poland	35.0	34.1	33.5	32.9	14.6	5.6	37.5	4.0	22.8	14.1	1.3	
Portugal	35.4	34.4	34.1	31.1	18.8	9.4	26.8	3.9	25.1	14.9	1.1	
Slovak Republic	33.1	33.1	32.3	33.6	10.2	10.4	43.9	1.3	21.1	12.1	1.1	
Slovenia	36.4	36.3	36.5	36.6	14.2	4.9	40.0	1.8	22.3	16.3	0.5	
Spain (2)	34.4	33.7	33.3	33.2	21.8	6.8	34.0	7.5	19.1	10.2	0.5	
Sweden	43.9	44.4	44.2	48.9	29.9	6.3	21.8	2.2	20.9	6.9	11.9	
Switzerland (2)	27.9	28.4	27.7	27.6	30.3	10.7	23.6	7.6	12.0	9.1	6.8	
Turkey	24.4	24.9	25.3	23.6	14.5	6.8	29.3	4.5	20.1	23.3	1.3	
United Kingdom (6)	33.5	33.3	32.7	32.9	27.2	8.5	19.2	12.5	20.7	11.1	0.8	
United States	24.3	26.8	25.9	28.3	38.7	6.5	23.0	16.0	0.0	15.7	0.0	

Participaciones destacadas

Ministro Jobet en Reunión Ministerial de Energía

Los días 5 y 6 de diciembre se llevó a cabo la Reunión Ministerial de Energía 2019 en la sede principal de la Agencia Internacional de Energía en París. El tema principal de la reunión de este año fue: "Construyendo el futuro de la energía".



Ministro del TDLC en Foro Global de Competencia

Eduardo Saavedra, ministro del Tribunal de Defensa de la Libre Competencia, participó en el mes de diciembre en el Foro Global de Competencia de la OCDE.



Red Parlamentaria Global

En el mes de octubre los diputados Diego Paulsen, Jaime Naranjo, Miguel Crispí, Patricio Melero y Pablo Lorenzini asistieron a la reunión de la Red Parlamentaria Global de la OCDE. Se discutieron temas como el cambio climático, el crecimiento inclusivo, la Inteligencia Artificial y la lucha contra la corrupción.



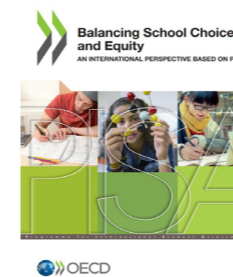
Secretaría Ejecutiva del CNDU en reuniones sobre desarrollo urbano y rural

Pilar Giménez, Secretaria Ejecutiva del Consejo Nacional de Desarrollo Urbano asistió a finales de noviembre a reuniones OCDE sobre desarrollo urbano y rural. También nos visitó en la Misión de Chile ante la OCDE para conversar sobre estos temas y la Política Nacional de Desarrollo Urbano de nuestro país.



Educating 21st Century Children: Emotional Well-being in the Digital Age

La [publicación](#) examina la infancia en los tiempos actuales, se analiza la relación entre el bienestar emocional, la salud física y las nuevas tecnologías. Explora cómo la paternidad y las amistades han cambiado en la era digital. Examina a los niños entre 0-18 años como ciudadanos digitales, analizando sus riesgos y oportunidades. Finalmente, se estudia cómo fomentar la alfabetización digital y la resiliencia, destacando el papel de las asociaciones, las políticas y la protección de los niños.



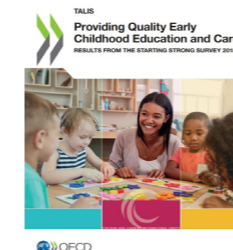
Balancing School Choice and Equity: An International Perspective Based on PISA

El [informe](#) documenta los cambios en la inscripción escolar que ocurrieron recientemente en países que han participado en la prueba internacional PISA. Una pregunta clave del debate sobre la elección es si una mayor competencia entre escuelas da como resultado una mayor clasificación de los estudiantes por capacidad o nivel socioeconómico. El informe entrega un análisis integral de la segregación escolar, utilizando una variedad de indicadores para dar cuenta de la diversidad de los procesos por los cuales los estudiantes son asignados a establecimientos educacionales.



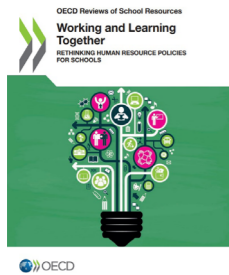
Fostering Students' Creativity and Critical Thinking: What it Means in School

La OCDE trabajó con escuelas y docentes en 11 países para desarrollar y probar un conjunto de recursos pedagógicos que ejemplifican lo que significa enseñar, aprender y progresar en creatividad y pensamiento crítico. A través de una cartera de rúbricas y ejemplos de planes formativos, los maestros dieron retroalimentación, implementaron las estrategias de enseñanza propuestas y documentaron su trabajo. Este [libro](#) informa sobre los resultados y las lecciones de este proyecto internacional.



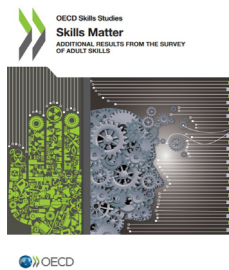
TALIS: Providing Quality Early Childhood Education and Care

La [publicación](#) presenta una caracterización de los profesores, líderes y asistentes que brindan educación y atención a la primera infancia en nueve países: Alemania, Chile, Corea, Dinamarca, Islandia, Israel, Japón, Noruega y Turquía. A su vez, 4 países hacen el análisis para niños menores de 3 años: Dinamarca, Alemania, Israel y Noruega. Se les pregunta sobre sus características, las prácticas que usan con los niños, sus creencias sobre el desarrollo de los niños y sus puntos de vista sobre la profesión. Este primer volumen examina estos factores, que determinan la calidad y en consecuencia influyen en el aprendizaje, el desarrollo y el bienestar de los niños.



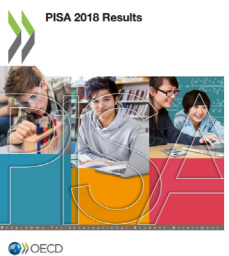
Working and Learning Together: Rethinking Human Resource Policies for Schools

El [informe](#) proporciona orientación para el diseño de políticas que fortalezcan, reconozcan y preserven el impacto positivo que los maestros, los líderes escolares y el resto del personal escolar tienen en sus alumnos. Esto incluye, entre otros, el diseño de requisitos de ingreso, estructuras profesionales, horarios salariales, reclutamiento transparente y aprendizaje profesional. A lo largo de su análisis, la publicación analiza los desafíos de implementación y considera en qué condiciones es más probable que las reformas tengan los efectos deseados. Este informe es el tercero de una serie de análisis comparativos temáticos que reúnen los resultados de la Revisión de Recursos Escolares de la OCDE.



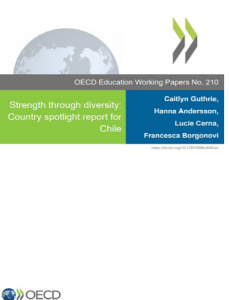
Skills Matter: Additional Results from the Survey of Adult Skills

Sobre la base de los resultados de los 33 países y regiones que participaron en la primera y segunda ronda de la Encuesta de Habilidades para Adultos (PIACC) en 2011-12 y en 2014-15, este [informe](#) describe el dominio de los adultos en tres habilidades de procesamiento de información. Examina cómo las competencias están relacionadas con el mercado laboral y los resultados sociales, en un contexto altamente tecnológico.



OECD PISA 2018: Initial Results. Vol I, II and III

El Programa de la OCDE para la Evaluación Internacional de Estudiantes (PISA) examina el conocimiento de los estudiantes escolares en lectura, matemáticas y ciencias. Los resultados de PISA 2018, la séptima ronda de la evaluación trienal, se presentan en seis volúmenes. El [Volumen I](#), "Lo que los estudiantes saben y pueden hacer", proporciona un examen detallado del rendimiento de los estudiantes en las tres dimensiones y su evolución. El [Volumen II](#), "Donde todos los estudiantes pueden tener éxito", examina las diferencias de género en el desempeño y los vínculos entre el estatus socioeconómico y su origen inmigrante. El [Volumen III](#), "Lo que significa la vida escolar para la vida de los estudiantes", se centra en la salud física y emocional, el papel de los maestros y los padres en la configuración del clima escolar y la vida social en la escuela. Los otros tres volúmenes se publicarán durante el año 2020.



Strength through diversity: Country spotlight report for Chile

El [informe](#) examina cuatro prioridades políticas con respecto a la inclusión de estudiantes inmigrantes y refugiados en el país: (1) Elección y segregación de la escuela; (2) Capacitación en idiomas; (3) Desarrollo de capacidades; y (4) Educación inclusiva. El informe se basa en análisis previos sobre la educación en Chile y migración de la OCDE, datos nacionales, cuestionarios sobre políticas y prácticas implementadas en Chile para apoyar el logro educativo de inmigrantes y ejemplos de prácticas en países OCDE.



Cómo medir la transformación digital: Hoja de ruta para el futuro

Este [informe](#) es una traducción del documento "Measuring the Digital Transformation". El objetivo es delinear indicadores de una amplia gama de áreas (desde educación e innovación hasta comercio y efectos sociales y económicos) comparadas con asuntos vigentes de política digital. Al hacerlo así, se identifican vacíos en el actual marco de medición, se evalúa el progreso logrado para superar estas brechas y se establece una hoja de ruta de cara al futuro. El propósito es ampliar las evidencias disponibles como un medio de definir políticas públicas más robustas de crecimiento y bienestar en la era digital.



Perfilando la transformación digital en América Latina: Mayor productividad para una vida mejor

El [informe](#) proporciona recomendaciones en siete áreas para que la transformación digital funcione para el crecimiento y el bienestar: mejorar el acceso a las tecnologías digitales; fortalecer su uso efectivo; permitir la innovación digital; asegurar trabajos de calidad para todos; promover una sociedad digital inclusiva; fortalecer la confianza; y fomentar la apertura del mercado. El informe también tiene como objetivo contribuir con la preparación de un plan de acción que apoyará los esfuerzos de la región para cosechar plenamente los beneficios de la transformación digital.



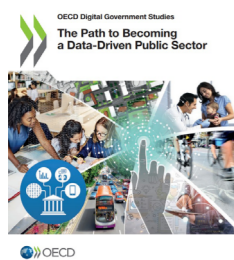
Digital Government in Chile - Digital Identity

Este [estudio](#) analiza la experiencia de Chile en materia de Identidad Digital (ID) junto a una comparación de 13 países de la OCDE, y tiene por objeto apoyar al Gobierno de Chile en el desarrollo y la mejora de su enfoque para el desarrollo de la ID como una pieza de la infraestructura central de gobierno digital y un facilitador de la prestación de servicios integrales. El estudio utiliza un marco que abarca los fundamentos de la identidad en términos de la infraestructura, las políticas y la gobernanza nacionales existentes en materia de identidad, las soluciones técnicas que se han explorado, los factores que influyen en la adopción y las formas en que el ID puede empoderar a los ciudadanos mediante un mayor control de sus datos, la transparencia y la medición del impacto.



Digital Government in Chile - A Strategy to Enable Digital Transformation

Este [estudio](#) evalúa la evolución, los logros y los desafíos en el diseño e implementación de estrategias de gobierno digital en Chile desde 2004. Su objetivo es apoyar al Gobierno de Chile en la formulación y aplicación de futuras decisiones estratégicas, como también en el desarrollo de la capacidad digital en todo el sector público. En particular, se examina la forma en que Chile puede adoptar un enfoque de gobierno integral para incorporar los enfoques digitales en las operaciones gubernamentales cotidianas. El estudio sostiene que para que Chile asegure la sostenibilidad de los logros alcanzados hasta la fecha, debe trabajar para compartir la propiedad y la responsabilidad de la estrategia de gobierno digital en toda la administración pública.



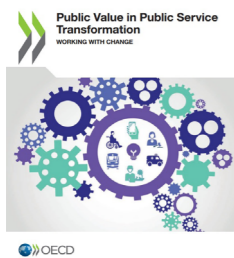
The Path to Becoming a Data-Driven Public Sector

Los gobiernos del siglo XXI deben seguir el ritmo de las expectativas de sus ciudadanos y cumplir la promesa de la era digital. Los enfoques basados en los datos son particularmente eficaces para satisfacer esas expectativas y replantear la forma en que los gobiernos y los ciudadanos interactúan. En este [reporte](#) se destaca el importante rol que pueden desempeñar los datos en la creación de condiciones que mejoren los servicios públicos, aumenten la efectividad del gasto público e informen sobre las consideraciones éticas y de privacidad. Presenta un marco del sector público, basado en datos, que puede ayudar a los países u organizaciones a evaluar los elementos necesarios para utilizar los datos con el fin de tomar decisiones mejor fundamentadas en todo el sector público.



The Missing Entrepreneurs 2019

El [informe](#) examina cómo las políticas públicas a nivel nacional, regional y local pueden apoyar la creación de empleo, el crecimiento económico y la inclusión social al superar los obstáculos para la creación de empresas y el autoempleo por personas de grupos desfavorecidos o subrepresentados en el espíritu empresarial. Muestra que existe un potencial relevante para combatir el desempleo y aumentar la participación en el mercado laboral al facilitar la creación de empresas segmentos como mujeres, jóvenes, desempleados e inmigrantes. Sin embargo, los problemas específicos que enfrentan deben ser reconocidos y abordados con medidas políticas efectivas y eficientes. Esta edición contiene políticas sobre el potencial del emprendimiento digital para hacer que el emprendimiento sea más inclusivo y aumentar el potencial de ampliación de las nuevas empresas por parte de emprendedores de grupos desfavorecidos. Se ofrece asesoramiento a los responsables políticos nacionales, regionales y locales. Finalmente, el informe contiene perfiles de países que resaltan las tendencias recientes en el espíritu empresarial de mujeres, jóvenes, adultos mayores e inmigrantes.



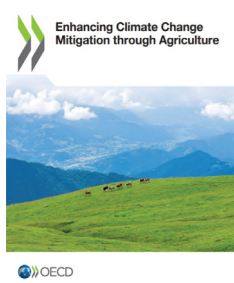
Public Value in Public Service Transformation

El [informe](#) examina cómo los gobiernos pueden pasar de un enfoque táctico a uno holístico para el cambio del sistema de gobernanza pública. Basándose en diversos estudios de casos de todo el mundo, tanto a nivel nacional como local, el informe ilustra cómo un enfoque estratégico para el cambio del sistema de gobernanza pública implica tres elementos clave: prever el futuro y actuar sobre él, poner el valor público en el centro del proceso de cambio y hacer participar sistemáticamente a los ciudadanos en la toma de decisiones.



Enhancing Innovation Capacity in City Government

Las ciudades se reinventan para adaptarse y responder a sus contextos en evolución, y un instrumento que los gobiernos locales están aprovechando para esto es la capacidad de innovación. Para comprender cómo las ciudades abordan la innovación del sector público, la OCDE y Bloomberg Philanthropies llevaron a cabo una encuesta sobre la capacidad de innovación en 89 ciudades de los países de la OCDE y en economías que no pertenecen a la OCDE. El objetivo de la encuesta fue entender la capacidad de innovar en el sector público local y explorar los recursos humanos, financieros e institucionales que ellos utilizan. Este [informe](#) explora los enfoques y objetivos, el personal y la estructura, los datos, los recursos financieros y los esfuerzos de evaluación que las administraciones locales están haciendo para innovar. También revisa los resultados que resultan de estas medidas, especialmente relacionadas con el bienestar de los residentes.



Enhancing Climate Change Mitigation through Agriculture

La agricultura, con su creciente contribución a las emisiones mundiales de gases de efecto invernadero, puede ayudar a cerrar la brecha entre los esfuerzos de mitigación mundiales existentes y los que se necesitan para mantener el calentamiento global entre 1,5°C y 2°C para finales de siglo. Los análisis a escala mundial y a escala de las explotaciones agrícolas se utilizan para evaluar tanto la eficacia de las diferentes opciones de políticas para reducir las emisiones agrícolas como el impacto en la competitividad, los ingresos agrícolas, la seguridad alimentaria y las finanzas gubernamentales. Para contribuir a los esfuerzos de mitigación global, los países necesitarán diseñar medidas de política agrícola que puedan sortear estas compensaciones dentro del contexto de sus prioridades y objetivos de política nacional. Dado que la mayoría de los países aún no han implementado políticas para reducir las emisiones de la agricultura, los análisis ofrecidos en este [reporte](#) llegan en un momento oportuno para informar sobre el desarrollo de estas políticas.



Energy Prices and Taxes for OECD Countries 2019

El [informe](#) contiene una importante recopilación internacional de precios de la energía de los países de la OCDE: incluidos los precios al contado del petróleo crudo y los productos derivados del petróleo, los costos de importación por flujo de crudo, los precios de la industria y los precios al consumidor. Los precios al usuario final cubren los principales productos derivados del petróleo, gas, carbón y electricidad. Se incluyen notas completas sobre fuentes y métodos, y una descripción de los mecanismos de precios en cada país.



Taxing Energy Use 2019: Using Taxes for Climate Action

Este [reporte](#) defiende que un sistema de impuestos sobre la energía bien diseñado alienta a los ciudadanos e inversionistas a favorecer las fuentes de energía limpias en lugar de las contaminantes y su importancia en la lucha contra el cambio climático. Se entregan datos sobre los impuestos a la energía en los países de la OCDE y del G20, y en el transporte aéreo y marítimo internacional. Los impuestos se detallan por país, sector, fuente de energía y tipo de impuesto. Se hace un seguimiento de los progresos realizados y se formulan recomendaciones prácticas sobre la forma en que los gobiernos podrían mejorar.



Putting CO2 to Use

Las nuevas oportunidades para usar CO2 en el desarrollo de productos y servicios están captando la atención de los gobiernos, la industria y la comunidad inversora. La mitigación del cambio climático es el principal impulsor de este mayor interés, pero otros factores incluyen el liderazgo tecnológico y el apoyo a una economía circular. Este [informe](#) considera el potencial de mercado a corto plazo para cinco categorías clave de productos y servicios derivados del CO2: combustibles, productos químicos, materiales de construcción a partir de minerales, materiales de construcción a partir de desechos y el uso de CO2 para mejorar los rendimientos de los procesos biológicos.



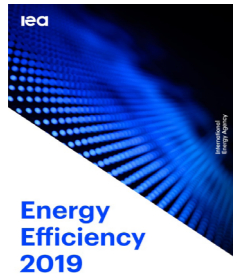
Biodiversity: Finance and the Economic and Business Case for Action

La 15ª Conferencia de las Partes del Convenio sobre la Diversidad Biológica (CDB COP15) en 2020 marca una coyuntura crítica para uno de los desafíos globales definitorios de nuestro tiempo: la pérdida de biodiversidad y servicios ecosistémicos, que sustentan casi todos los Objetivos de Desarrollo Sostenible. Se necesitan transformaciones para garantizar la conservación y el uso sostenible de la biodiversidad y la prestación de los servicios de los ecosistemas de los que depende toda la vida. Este [informe](#) establece el caso económico y comercial para una acción urgente y ambiciosa sobre la biodiversidad. Presenta una evaluación preliminar de los flujos financieros actuales relacionados con la biodiversidad, y analiza los datos clave y las brechas de indicadores que deben abordarse para apuntalar un monitoreo efectivo tanto de las presiones sobre la biodiversidad como de las acciones que se implementan. El informe concluye con diez áreas prioritarias donde los países pueden priorizar sus esfuerzos.



Health at a Glance 2019: OECD Indicators

En el [informe](#) se comparan indicadores sobre salud de la población y el desempeño de los sistemas sanitarios en los países OCDE. Se destacan las diferencias en términos del estado de salud y factores de riesgo de la población, así como las diferencias en los costos, en la asignación de recursos y en las actividades de los sistemas de salud.



Energy Efficiency 2019

La velocidad a la que las tecnologías que usan energía se vuelven más eficientes se está aflojando y, al mismo tiempo, los cambios sociales están aumentando la demanda de energía más rápido de lo que el cambio tecnológico puede mantener el ritmo. Además de esto, el progreso en la política y la inversión sigue siendo plano. Este [informe](#) examina las razones de esta desaceleración, que tiene importantes implicaciones para los consumidores, las empresas, los gobiernos y el medio ambiente. También destaca cómo la digitalización de nuestros hogares, negocios y sistemas de transporte ofrece enormes oportunidades para mejorar la eficiencia energética en los sistemas y usos finales. Sin embargo, los encargados de formular políticas deben abordar una serie de cuestiones desafiantes para que el mundo aproveche la digitalización para una mayor eficiencia energética.



Negotiating Our Way Up: Collective Bargaining in a Changing World of Work

El [informe](#) describe el funcionamiento de los sistemas de negociación colectiva en los países OCDE. También analiza el impacto de estas instituciones en el empleo, salarios, la inclusión en el mercado laboral. Asimismo, el estudio discute distintas herramientas que los gobiernos pueden usar para promover la negociación colectiva con el fin de abordar los desafíos actuales del mercado laboral.



Regions in Industrial Transition

El [informe](#) ofrece orientación sobre cómo gestionar la transición industrial y está dirigido a todos los que buscan mejorar el “qué” y el “cómo” de las políticas que promueven el cambio industrial. Identifica cómo las regiones en transición industrial pueden volverse más competitivas y más resistentes en el contexto de los principales cambios provocados por la globalización, la descarbonización y el cambio tecnológico en curso. Hace un balance de las discusiones que emanan de una serie de talleres de aprendizaje entre pares organizados conjuntamente en 2018 por la Comisión Europea y la OCDE. Al reunir el análisis económico y la práctica regional y nacional de las regiones y países participantes sobre los temas del futuro del trabajo, el espíritu empresarial, la innovación, la transición a una economía climáticamente neutral y el crecimiento inclusivo, el informe identifica lecciones transversales para ayudar a los formuladores de políticas públicas a diseñar mejor la próxima generación estrategias de innovación regional.



Pensions at a Glance 2019

En esta edición se revisa y analiza las medidas relativas a las pensiones, legisladas en los países de la OCDE entre septiembre de 2017 y septiembre de 2019. Al igual que en ediciones anteriores, se incluye una amplia selección de indicadores de políticas de pensiones para todos los países de la OCDE y el G20. Además, esta edición proporciona una revisión en profundidad de los diferentes enfoques para la organización de las pensiones de los trabajadores no convencionales.



The Heavy Burden of Obesity

El [informe](#) analiza los costes económicos, sociales y sanitarios del creciente número de personas con problemas de obesidad o sobrepeso en 52 países, incluida la OCDE, la Unión Europea (EU28) y el G20. Este informe constituye un argumento económico urgente para aumentar las inversiones en políticas de promoción de estilos de vida saludables, y examinar los gastos, la eficacia y la rentabilidad previstos de las inversiones en la lucha contra un problema de salud creciente en todo el mundo



BEST OCDE es una publicación trimestral de la Misión de Chile ante la OCDE.

Su objetivo es mantener informado al sector público sobre el trabajo de la OCDE, en particular sobre los temas más relevantes para nuestro país.

Usted puede copiar, descargar o imprimir el contenido de este boletín para su propio uso, y puede incluir fragmentos en sus propios documentos, presentaciones, blogs, y sitios webs siempre que reconozca adecuadamente a la Misión de Chile ante la OCDE y a la OCDE, cuando corresponda, como fuente y propietaria de los derechos de autor.

Director:
Felipe Morandé,
Embajador de Chile ante la OCDE.
Editora y diseñadora gráfica:
Dominga Correa.

3, Rue Albéric Magnard
75116, París, Francia.
Tel. +33 1 45 27 97 59
misocde@minrel.gov.cl
www.chileabroad.gov.cl/ocde/es

